

## 抗荧光淬灭封片液(含DAPI)

产品编号	产品名称	包装
P0131-5ml	抗荧光淬灭封片液(含DAPI)	5ml
P0131-25ml	抗荧光淬灭封片液(含DAPI)	25ml

### 产品简介:

- 碧云天生产的抗荧光淬灭封片液(含DAPI) (Antifade Mounting Medium with DAPI)是一种含有细胞核蓝色荧光染料DAPI并能减缓荧光淬灭的封片试剂。本封片液不仅可以减缓各种常见荧光染料的荧光淬灭,还能在封片的同时完成对细胞核的DAPI染色。
- 本封片液内含DAPI, DAPI的英文全称为2-(4-Amidinophenyl)-6-indolecarbamidine dihydrochloride, 中文名称为4',6-二脒基-2-苯基吲哚, 也称DAPI dihydrochloride, 分子式为 $C_{16}H_{15}N_5 \cdot 2HCl$ , 分子量为350.25, CAS Number 28718-90-3。
- DAPI的最大激发光波长为340nm, 最大发射光波长为488nm; DAPI和双链DNA结合后, 最大激发光波长为364nm, 最大发射光波长为454nm。DAPI和双链DNA结合后的激发光谱和发射光谱参考图1。

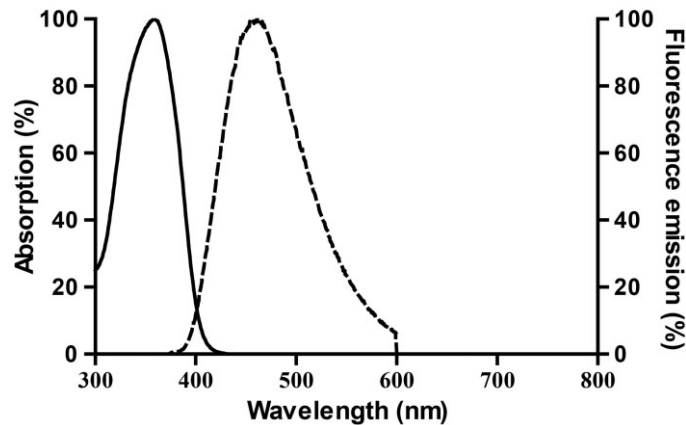


图1. DAPI和双链DNA结合后的激发光谱和发射光谱。

- DAPI是一种可以穿透细胞膜的蓝色荧光染料, 和双链DNA结合后可以产生比DAPI自身强20多倍的荧光, 和EB(ethidium bromide)相比, 对双链DNA的染色灵敏度要高很多倍。
- DAPI染色常用于细胞凋亡检测, 染色后用荧光显微镜观察或流式细胞仪检测。DAPI也常用于普通的细胞核染色以及某些特定情况下的双链DNA染色。
- 本产品用于细胞染色的效果图参考图2。

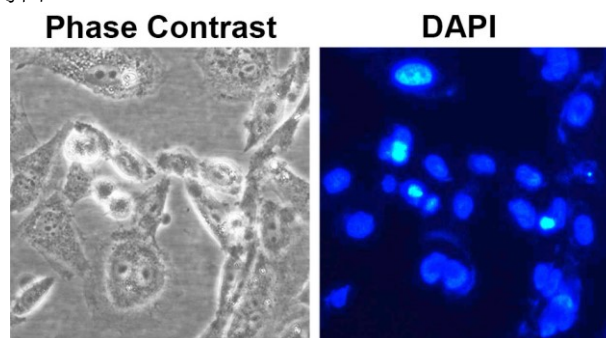


图2. 凋亡诱导处理后的HeLa细胞使用本产品染色后的效果图。左侧为明场下HeLa细胞的形态图, 图中可以看到皱缩变圆的凋亡细胞; 右侧为荧光显微镜下观察到的细胞核染色效果图, 图中除了正常染色的细胞核外, 还有致密浓染的凋亡细胞核。实际结果会因实验条件、检测仪器等的不同而存在差异, 图中数据仅供参考。

- 本产品用于小鼠脑组织冰冻切片染色的效果图参考图3。

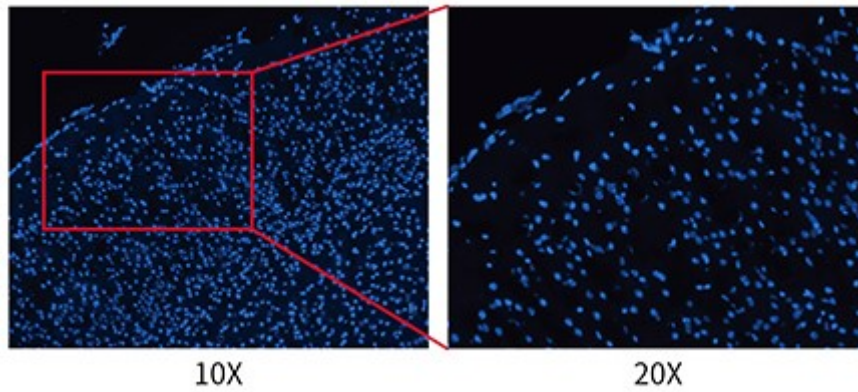


图3. 抗荧光淬灭封片液(含DAPI)用于小鼠脑组织冰冻切片的染色效果图, 左侧为脑组织切片在10倍镜下的效果图, 右侧为左侧红框内脑组织切片在20倍镜下的效果图, 可见切片染色均匀, 背景清晰。实际结果会因实验条件、检测仪器等的不同而存在差异, 图中数据仅供参考。

- 本品已加DAPI, 可同时完成细胞核染色和封片, 并能减缓荧光淬灭, 实验操作更简单, 只需在封片时用移液器滴一滴本产品于样品上, 盖上盖玻片即可完成操作。
- 关于碧云天生产的各种封片液的主要特点和差异可参考我们的相关网页:  
<http://www.beyotime.com/support/mounting-medium.htm>。
- 按照每个样品封片需要50微升计算, 5ml本产品足够用于100个样品的细胞核染色和封片, 25ml本产品可以用于500个样品的细胞核染色和封片。

#### 包装清单:

产品编号	产品名称	包装
P0131-5ml	抗荧光淬灭封片液(含DAPI)	5ml
P0131-25ml	抗荧光淬灭封片液(含DAPI)	25ml
—	说明书	1份

#### 保存条件:

-20°C避光保存, 一年有效。

#### 注意事项:

- 需自备盖玻片与载玻片, 也可向碧云天订购盖玻片(FCGF18/FCGF20/FCGF22/FCGF24/FCGF30/FCGF32/FCGF40/FCGF50/FCGF60)与载玻片(FSL004/FSL005/FSL006/FSL011/FSL012/FSL051)。
- 荧光物质均易发生淬灭, 染色后的样品宜避光保存。可以向碧云天选购各种型号的载玻片存储盒(FBX001/FBX002/FBX003/FBX005/FBX011/FBX012/FBX024/FBX025/FBX049/FBX050/FBX099/FBX100)。
- 本封片液中DAPI浓度经过碧云天的优化, 确保可以满足各种常规染色的需要。如需单独使用特定浓度的DAPI, 请选购碧云天的DAPI(C1002)。
- 在使用抗淬灭封片液的情况下可以减缓荧光淬灭, 但仍宜尽量避光。
- DAPI对人体有刺激性, 操作时请小心, 并注意适当防护以避免直接接触人体或吸入体内。
- 本产品仅限于专业人员的科学研究用, 不得用于临床诊断或治疗, 不得用于食品或药品, 不得存放于普通住宅内。
- 为了您的安全和健康, 请穿实验服并戴一次性手套操作。

#### 使用说明:

##### 1. 贴壁细胞样品:

- a. 染色完毕后, 吸尽液体。
- b. 滴一滴抗荧光淬灭封片液于载玻片上, 盖上贴有细胞的盖玻片, 让细胞接触封片液, 尽量避免气泡。
- c. 随后即可在荧光显微镜下观察细胞样品。

##### 2. 组织切片:

- a. 染色完毕后, 吸尽液体。
- b. 滴一滴抗荧光淬灭封片液于组织切片上, 盖上盖玻片, 让切片接触封片液, 尽量避免气泡。
- c. 随后即可在荧光显微镜下观察组织切片。

##### 3. 其它样品:

其它样品参考细胞样品或组织切片进行操作。

#### 相关产品:

产品编号	产品名称	包装
C1002	DAPI	5mg/ml×0.2ml

C1005	DAPI染色液	10ml
C1006	DAPI染色液	50ml
C1011	Hoechst 33258	10mg
C1017	Hoechst 33258 染色液	10ml
C1018	Hoechst 33258 染色液	50ml
C1022	Hoechst 33342	10mg
C1025	Hoechst 33342 染色液	10ml
C1026	Hoechst 33342 染色液	50ml
C1027	Hoechst 33342 活细胞染色液(100X)	0.1ml
C1028	Hoechst 33342 活细胞染色液(100X)	0.5ml
C1029	Hoechst 33342 活细胞染色液(100X)	3ml
P0123-5ml	抗荧光淬灭 PVP 封片液	5ml
P0123-25ml	抗荧光淬灭 PVP 封片液	25ml
P0126-5ml	抗荧光淬灭封片液	5ml
P0126-25ml	抗荧光淬灭封片液	25ml
P0128S	抗荧光淬灭封片液(强)	5ml
P0128M	抗荧光淬灭封片液(强)	25ml
P0131-5ml	抗荧光淬灭封片液(含 DAPI)	5ml
P0131-25ml	抗荧光淬灭封片液(含 DAPI)	25ml
P0133-5ml	抗荧光淬灭封片液(含 Hoechst 33342)	5ml
P0133-25ml	抗荧光淬灭封片液(含 Hoechst 33342)	25ml
P0135-5ml	抗荧光淬灭封片液(含 PI)	5ml
P0135-25ml	抗荧光淬灭封片液(含 PI)	25ml
P0137-5ml	抗荧光淬灭封片液(含 Hoechst 33342 和 PI)	5ml
P0137-25ml	抗荧光淬灭封片液(含 Hoechst 33342 和 PI)	25ml
ST511	Propidium Iodide/碘化丙啶	5mg
ST512	Propidium Iodide/碘化丙啶	25mg

Version 2021.03.17